



Buro Architectuur

Een geslaagde transformatie als ode aan een wagen

Van een witte bungalow met vlinderdak naar wat een strakke zwarte nieuwbouw lijkt in twee bouwlagen. Het lijkt bijna een onmogelijke renovatie en toch is het exact wat hier gebeurde. David Vancanneyt van Buro Architectuur wijzigde zelfs nauwelijks iets aan de bestaande ruwbouw van de gelijkvloerse verdieping. En hoewel je zou denken dat dit geheel ontwerpen een moeilijke en tijdrovende puzzel vergt, ontstaan de grote lijnen van het ontwerp bij David vrijwel meteen bij de eerste confrontatie met de bestaande situatie.

De bouwheer, een vrijgezel, kwam in contact met Buro Architectuur via een gemeenschappelijke kennis voor wie David een mancave in de tuin ontwierp met behulp van een container.

Zelf erfde de man die in een ingesloten bel-etagewoning woonde zijn ouderlijk huis, een bungalow met typisch vlinderdak uit de jaren 1960. Vrijstaand met tuin en rustig gelegen aan de rand van Leuven, voldoende potentieel dus. En plaats voor zijn passie: zijn auto. En niet zo maar een auto! Een Rolls-Royce is een instituut en een Silver Cloud – in dit geval een II uit 1962 – is misschien wel het archetype van het Rolls-Royce design in zijn meest uitgepuurde vorm. De voormalige voorzitter van de RREC – dé internationale merkclub – gebruikt zijn wagen frequent en daar diende het woningontwerp dus rekening mee te houden. Het inspireerde David tot een bijzondere ode aan een bijzondere wagen.





Veel eisen of wensen waren er verder niet. David kreeg eerder carte blanche. Zijn idee om er een tweede volume op te zetten had de bouwheer niet verwacht. "Het was een extra troef met het oog op de verkoopwaarde van zijn woning. Voor een gezin is een bungalow immers wat te krap. Maar een tweede verdieping was niet de belangrijkste ingreep. Ik wist hoe dierbaar zijn wagen hem is en besloot om die een prominente rol toe te bedelen. Vandaar dat ik de leefruimtes op de zijgevel oriënteerde waar zijn wagen geparkeerd staat. Zo is die maximaal bij de woning betrokken doordat je er van overal zicht op hebt. Dat dit een geslaagde zet was, bleek al toen ik hem mijn 3D-plannen voorlegde. Hij had immers geen opmerkingen over de woning maar wees me op het verkeerde beeld van de wagen dat ik had gebruikt. Voor de rest volgde hij me in alles."

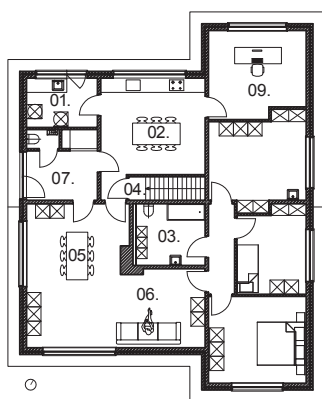
De constellatie van de bestaande ruwbouw kon grotendeels behouden worden. In de rechterbalk bevond zich het nachtgedeelte

met drie slaapkamers en een bureau dat uitkeek op de tuin. "Ook nu zijn er drie slaapkamers voorzien maar hebben we er een badkamer tussen gezet en het bureau van plaats veranderd. Dat bevindt zich nu aan de voorzijde van de woning en kan via een glazen deur al dan niet bij de leefruimte worden betrokken. Die leefruimte zelf hebben we gewoon anders ingedeeld. De wasberging bijvoorbeeld was een beetje ongelukkig op de tuin gericht. Die hebben we nu centraal in de ruimte ondergebracht waar er voorheen een badkamer zat. Hetzelfde geldt voor de inkom. Die zat vroeger opzij en hebben we aan de voorzijde voorzien. Op die manier konden we de leefruimte met zithoek, eethoek en open keuken naar achter en opzij brengen waardoor de bouwheer optimaal kan genieten van de tuin en vooral van zijn wagen. Ramen aan de voorzijde zijn dichtgemaakt, opzij en achteraan hebben we ze vergroot. Van de basis beneden is dus nauwelijks iets veranderd op uitzondering van hier en daar een muurtje dat is verdwe-

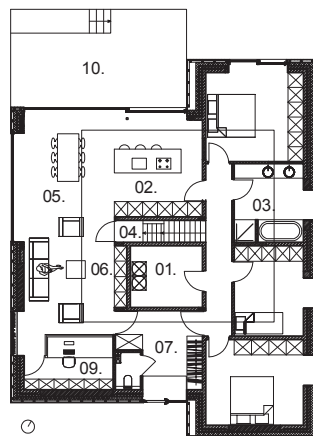
nen en op een andere plaats is bij gemetst. Op dit bestaande geheel kwam dan een extra volume met master bedroom, badkamer en dressing."

Hoewel de ruwbouw grotendeels werd behouden, spreken we toch over een ingrijpende renovatie. Desondanks was het voor David geen optie om alles plat te gooien en een nieuwbouwwoning te bouwen. "Indien mogelijk ben ik altijd voorstander van renovatie. Het laat je toe verder te bouwen op bestaande funderingen en als die goed zijn, is het ook een pak goedkoper. De basis was hier gewoon goed. Het kan voor een leek op het eerste gezicht moeilijk zijn om daar doorheen te kijken, maar ik zie meestal bij een eerste aanblik al welke richting ik uit wil. De grote lijnen van hoe het er uit moet zien, worden dan al in mijn hoofd gevormd. Daarna werk ik het plan daar op uit. Het ontwerpproces gebeurt bij mij dus heel gevoelsmatig. Enkel de plint van de woning heb ik achteraf nog veranderd, van eveneens zwart naar een eerder grijze

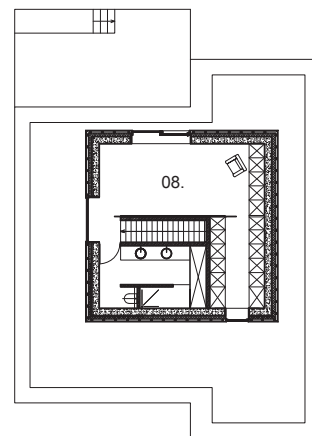




Niveau 0 (voor)



Niveau 0 (na)



Niveau +1 (na)

- | | |
|----------------|--------------------|
| 01. Wasruimte | 06. Zithoek |
| 02. Keuken | 07. Inkom |
| 03. Badkamer | 08. Master bedroom |
| 04. Keldertrap | 09. Bureau |
| 05. Eetkamer | 10. Terras |

steen uit Portugal die ik zelf heb uitgetekend om een licht contrast te maken. Blauwe hardsteen was geen optie omdat ik die niet bij een zwarte gevelbekleding vind passen."

Eenvoud in materialisatie helpt zeker om bij renovatie een nieuw geheel te creëren. In dit geval koos David dus voor een houten gevelbekleding. Een goede zet want de Unicus Thermo Ayous zwart van Woodstoxx levert een leuke combinatie op met de grote raampartijen. Hierdoor is de metamorfose van de witte bakstenen bungalow compleet. "Het idee hiervoor deed ik op bij een buur. Die had zelf een gevel van zijn woning met doodgewone latten in dennenhout bekleed en door de weersomstandigheden en de roetuitstoot was die bijna zwart geworden. Ik vond dat zwarte hout wel iets hebben en heb het hier toegepast. In combinatie met zwart aluminium schrijnwerk kreeg de woning zo een nieuw jasje aangemeten waardoor nie-

mand nog renovatie van nieuwbouw kan onderscheiden."

Binnenin houdt de woning vast aan een uniforme en beperkte materialiteit. De parketvloer geeft het geheel ook daar de nodige warmte, wanden werden neutraal wit voorzien. En net zoals de aandacht buiten naar de passie van de bouwheer gaat, gebeurt dat ook binnenin. Ditmaal is het de collectie schaalmodellen die in het interieur in maatmeubilair zoals een vitrinekast tentoon wordt gesteld. David zocht immers naar een balans tussen warm en kil en hier kwam hij in samenspraak met de bouwheer uit op een combinatie van hout en wit pleisterwerk. Ook aanwezig in het vrij strakke interieur zijn de gietvloeren en de betegeling in de badkamers.

De bestaande klassieke bungalow heeft dus een ware transfiguratie ondergaan en imponeert als hedendaagse black box in dienst van

de al even imponerende Rolls-Royce. Maar voor de architect is de grootste voldoening dat hij het heeft weten uitvoeren zoals het in zijn hoofd zat. "En ik ben blij dat de bouwheer mij gevolgd is in het concept en de materialisatie. Van witte baksteen naar zwart hout is geen kleine stap. Ik benader elk project op dezelfde manier maar de uitkomst is telkens anders. Ik probeer immers niet steeds hetzelfde te doen of wat mensen verwachten maar ik speel in op specifieke eigenschappen van mensen. Dat maakt het boeiend en zorgt ook voor rijkdom in mijn architectuur. Hoe meer ervaring je hebt, hoe meer kennis van zaken ook. En die kennis probeer ik in te zetten in elk volgend project. Maar hier wou ik dus vooral voor deze specifieke klant een woning creëren die zijn auto tot zijn recht liet komen door hem in het interieur te halen. Een ode aan Rolls-Royce."

Tekst: Sam Paret

Foto's: Nick Cannaeerts

Buro Architectuur | David Vancanneyt

Grootveld 12 | 1745 Opwijk

t. 0486 49 41 42

david@buroarchitectuur.be | www.buroarchitectuur.be

