



Buro Architectuur

Internationale keten van luxehotels kiest voor Belgisch surrealisme

Wat weet je over Mövenpick? Mocht je die vraag in De Slimste Mens ter Wereld krijgen, zou je met ijsjes als antwoord bonuspunten sprokkelen. In 2003 verkocht de Zwitserse multinational die tak aan voedingsconcern Nestlé. Vandaag focust Mövenpick alleen nog op de bouw van luxehotels en restaurants – wat ze al meer dan zeventig jaar doet, trouwens. Eén van hun laatste projecten startten ze recent aan de luchthaven van Zaventem. Buro Architectuur uit Opwijk stond in voor het ontwerp van het hotel Mövenpick Brussels Airport. En wij mochten al eens kijken naar de plannen.

Belgisch surrealisme

Voor de volledigheid: de opdrachtgever van dit project is het Belgische Fjord Real Estate

Development. Als straks het hotel in Brussel klaar is, zal het als franchisehouder van Mövenpick Hotels & Resorts ook instaan voor de uitbating van het hotel. Dat doet ze in opdracht van de Franse hotelgroep Accor.

Wereldwijd heeft Mövenpick Hotels & Resorts zo'n tachtig hotels. En in elk land wil het wat couleur locale stoppen. Architect David Vancanneyt van Buro Architectuur wilde niet vervallen in clichéreferenties als het Atomium en Manneken Pis. Wel koos hij voor het surrealisme waar ons land – dankzij onder andere kunstenaar René Magritte – zo om bekend staat.

Het is ook dat speelse karakter dat Buro Architectuur typeert. Het architectenbureau won ooit een prijs met een stadsbank in de vorm van de bekende Gruyèrekaas. En in





Antwerpen bouwden ze een kantoor volledig in cross laminated timber. Hoe vertaalde het bureau dat surrealisme nu precies in dit hotel? Wel, door de gordijnen langs de buitenkant van het gebouw te hangen. Geen echte, maar wel in beton als onderdeel van de gevel. Het gebouw bestaat uit twee delen: een balken en een L-vorm. Op beide delen loopt over de volledige hoogte van het gebouw een sierlijk betonnen gordijn. Dat is niet zomaar een golvend ornament. Buro Architectuur stak er beweging in waardoor het lijkt alsof de wind er constant mee speelt. Je kiest voor surrealisme of niet, natuurlijk. "Hotelkamers moeten renderen: je stapelt er dus zoveel mogelijk op elkaar en ze zien er het liefst allemaal hetzelfde uit", meent architect David Vancanneyt. "Daardoor was het snel duidelijk dat we iets met de gevel moesten doen."

Uitzicht over stad, luchthaven en ring

De rest van de gevel is net zoals de gordijnen afgewerkt in een wit beton. Ondanks het feit dat de prefabpanelen behandeld zijn, zullen

ze op termijn toch verkleuren door de uitstoot van de auto's op de nabijgelegen Ring rond Brussel. Al is dat voor David Vancanneyt geen ramp. "Die uitstoot zal de plooiën in de gordijnen extra accentueren." Waar het architectenbureau ook rekening mee moest houden, was natuurlijk de akoestiek. Met een autostrade en een start- en landingsbaan als buur ligt je nu niet meteen middenin een oase van rust. Daarom zorgen in de eerste plaats de dikke betonnen muren als akoestische barrière. Maar ook de ramen houden het geluid tegen. Ze gaan niet open en zitten vast in de gevel. Daardoor hou je het geluid van buiten ook effectief buiten. Een belangrijk aspect gezien het hotel ook langere verblijven van enkele maanden aanbiedt. Dan wil je niet elke nacht wakker liggen.

Omgekeerde indeling

Wat Buro Architectuur ook goed doet – en wat misschien opnieuw surrealistisch aanvoelt –, is de inplanting van bepaalde ruimtes. Te beginnen op de benedenverdieping. Onder het

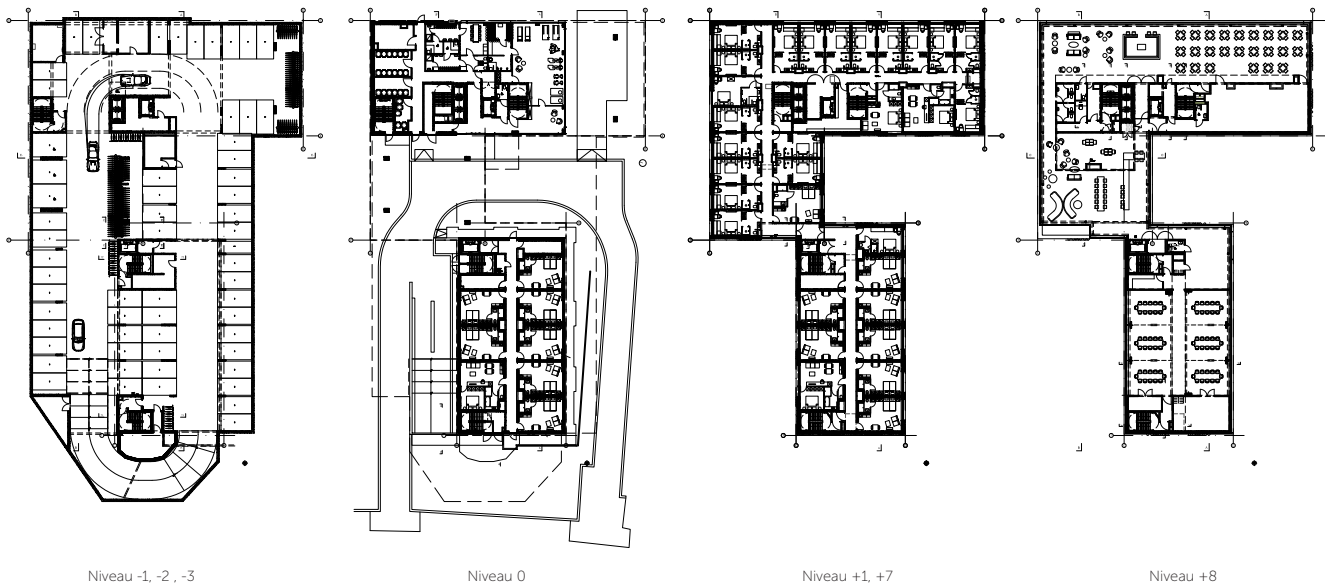
gebouw ligt een parking voor 178 wagens verspreid over drie verdiepingen. Om direct al wat leven in de brouwerij te brengen als je je wagen geparkeerd hebt, komt je binnen aan de fitness en lounge. Normaal stop je die weg op het dak. Buro Architectuur plaatste de ruimte op de benedenverdieping die volledig uit glas is opgetrokken. Wie sport, heeft zicht op de parktuin. Wie aan het hotel toekomt, ziet dat er beweging is.

Waar is de receptie dan? Die zit helemaal op het dak. Naast de rooftop bar en sky lounge. Als je incheckt, geniet je direct van één van de grootste troeven van het hotel: het uitzicht. Je kijkt 360 graden rond over de stad, de ring en de luchthaven. Ook het dak is net zoals de sokkel afgewerkt in glas. Daardoor lijkt de rest van het hotel te zweven. Een fijne visuele truc.

Slecht uitgevoerd maakt ook je idee slecht

Buro Architectuur stak zoals altijd veel tijd in de details. David Vancanneyt weet dat het niet altijd de meest rendabele manier van werken is, maar het zorgt wel voor de meeste voldoening.





Noem het de aard van het beestje. Ook bij het nieuwe hotel Mövenpick Brussels Airport ligt de focus op details. Het bureau tekende alles tot op de vijs uit. Tussen de twee volumes zit bijvoorbeeld een groene glazen koker. "Die moet je er niet zomaar tussen proppen. En dus staken we extra veel tijd in de bevestiging, in de juiste kleur en alle technische details die erbij kwamen kijken", vertelt de architect. Hetzelfde geldt voor de gordijnen. Je kan dat wel bedenken, maar je moet ook zorgen dat het er goed uitziet. Er zijn daarom verschillende mallen gemaakt en het model van de gordijnen is constant aangepast. "Je idee kan nog zo mooi zijn, als het slecht is uitgevoerd, trekt het nergens op", meent David Vancanneyt.

Grondige inleefreis

Buro Architectuur ontwerpt vooral residentiële woningen. Maar toen de projectontwikkelaar het bureau rechtstreeks contacteerde, twijfelde het team geen seconde. "Wij staan open

voor alles. Maar de opdrachtgever moet dat ook doen, natuurlijk", lacht David Vancanneyt.

Bij wijze van inleving spendeerde de architect verschillende weekends in verschillende hotels. Hij onderzocht wat een hotel een goed hotel maakt. Hij liep mee voor en achter de schermen. En hij ontdekte de praktische en minder praktische kanten van een bepaalde indeling. Want je wil met een berg vuile lakens niet het hele hotel doorkruisen. "In een goed hotel lijkt alles simpel en logisch, maar in realiteit is dat helemaal geen simpele denk oefening." Voor de volledigheid geven we mee dat de Antwerpse designstudio WeWantMore zal instaan voor de inrichting van het hotel.

Tot slot: als je naast een start- en landingsbaan zit, moet je ook met de luchtvaartautoriteiten aan tafel gaan zitten. Je zou niet willen dat het landingsgestel aan je dakrand blijft haken. En dus moest het ontwerp ook rekening houden

met vliegtuigen die opstijgen en landen. Leuk weetje: de hoogte waarmee autoriteiten rekening houden, is niet de hoogte van het dak, maar van het dak als er iemand opstaat. Ook onderhoudswerken kunnen dus in alle veiligheid gebeuren.

Grote gereedschapskist

David Vancanneyt droomde al sinds zijn achteste van een job als architect. Het is een passie die niet te stillen is. Zijn missie? Z'n figuurlijke gereedschapskist constant blijven vullen. Door op zoek te gaan naar de creativiteit in een project en door nieuwe materialen te blijven ontdekken. Zijn grote droom? Een zwembadcomplex bouwen. "Vroeger waren die donker en afgesloten. Vandaag ligt de focus daar toch ook op licht. De beleving van de kassa naar de lockers tot in het eigenlijk zwembad lijkt me een boeiende denkoefening."

Tekst: Jurgen Verbiest

Foto's: Buro Architectuur

Buro Architectuur | David Vancanneyt

Grootveld 12 | 1745 Opwijk

t. 0486 49 41 42

david@buroarchitectuur.be | www.buroarchitectuur.be

